

FUJIFILM

instax Pal

Dijital Kamera

Kullanım Kılavuzu (Tam sürüm)



İçindekiler

Pil değiştirme

Pili çıkarma

Pili Takma

Kamerayı hazırlama

Kullanmadan önce

Cihazın bölümleri

Çok amaçlı çıkarılabilir halkanın kullanımı

Halka şeridini bağlama

SD kartının kullanımı

SD kartı yerleştirme

Pili şarj etme

Şarj durumu

Cihazı açma/kapatma

LED ile kameranın durumunu kontrol etme

Uygulamayı hazırlama

Uygulamayı yükleme

Uygulamaya bağlama

Uygulamaya genel bakış

Uygulama ekranı

Ana ekran

Menü ekranı

Ayarlar ekranı

Çekime hazırlanma

Uygulamayla eşleştirme

Kameraya isim verme

Deklanşör öncesi sesi seçme

Çekim formatı seçme

Uygulamaya aktarılan görüntüleri kameraya kaydetme

Çekim verileri

Çekim verilerini kaydetme yeri

SD kartı takılı değilken

SD kart takılı ise

Çekim sayısı/saklanabilir görüntü sayısı

Uygulamayla çekim akışı

Makine uygulamaya bağlıyken çekim yaparken

Uygulamaya bağlı değilken çekim akışı

Makine uygulamaya bağlı çekim yaparken

Çekim verilerini uygulamaya aktarma

Çekim yapma

Çekim yaparken dikkat edilmesi gerekenler

Alt kısımdaki mod seçme düğmesi hakkında

Kamera nasıl tutulmalı

Fotoğraf çekme

Basit fotoğraf çekimi

Sürekli çekim

Flaşlı fotoğrafçılık hakkında

Çok amaçlı çıkarılabilir halkayı basit bir vizör olarak kullanma

Çok amaçlı çıkarılabilir halkayı kamera standı olarak kullanma

Uygulama ile uzaktan çekim

Uygulama ile aralıklı çekim

Galeri ve INSTAX Animasyon

Çekilen görüntüleri görüntüleme/düzenleme

Bir INSTAX Animasyonu oluşturma

Baskı

Görüntüleri uygulamadan yazdırma

Görüntüleri doğrudan kameradan yazdırma

Teknik özellikler

Sorun/arıza giderme

Kameranın bertarafıyla ilgili notlar

ÖNEMLİ GÜVENLİK BİLDİRİMİ

Basit kamera bakımı

Kameranın bakımı

Bluetooth® Cihazları: Uyarılar

Independent JPEG Grubu (JG) Lisansları

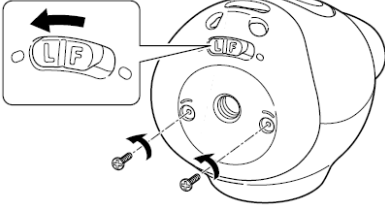
Bu yazılım kısmen Independent JPEG Group'un çalışmalarına dayanmaktadır.

© 2023 FUJIFILM Corporation. Tüm hakları saklıdır.

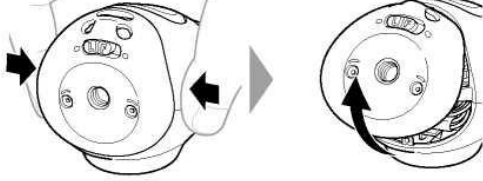
Pil deęiřtirme

Pili ıkarma

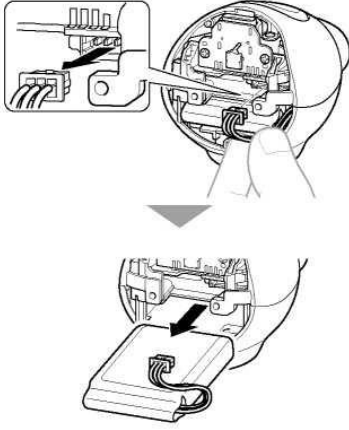
- 1 "L" modunu sein ve vidaları evirin.



- 2 Kapaęı serbest bırakıp amak iin kameranın her iki tarafını da basılı tutun.



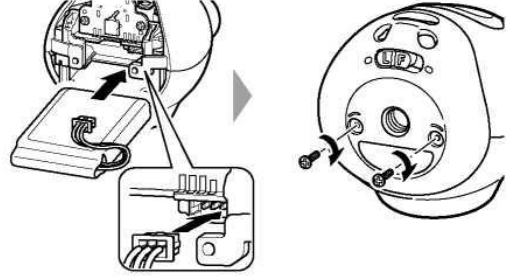
- 3 Kabloyu ekin, baęlantı aparatını ıkarın ve pili ekin.



- Pil bertarafını reticinin talimatlarına ve yerel mevzuata gre yapın.

Pili Takma

- 1 Yedek pili kameraya takın.
- 2 Baęlantı aparatını baęlayın.
- 3 Kameranın kapaęını kapatıp vidalarla sabitleyin.



- Yedek pillerin nasıl edinileceęi hakkında bilgi almak iin ayrı bir sayfada listesi verilen servis merkeziyle iletiřime gein.
- Pil "INSTAX Pal"e zel bir paradır.

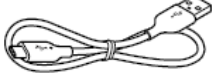
Kamerayı hazırlama

Kullanmadan önce

Kamerayı kullanmadan önce, cihazın kutusunun aşağıdakileri içerip içermediğini kontrol edin.

Cihazla birlikte gelen aksesuarlar

- Şarj için USB Tip C kablo (1)
- Çok amaçlı çıkarılabilir halka (1)



(YG059291QBU0000)

- Kullanım Kılavuzu (1)



- ❗ Pili fabrikada tam olarak şarj edilmemiştir. Cihazı kullanmadan önce pili mutlaka şarj edin.

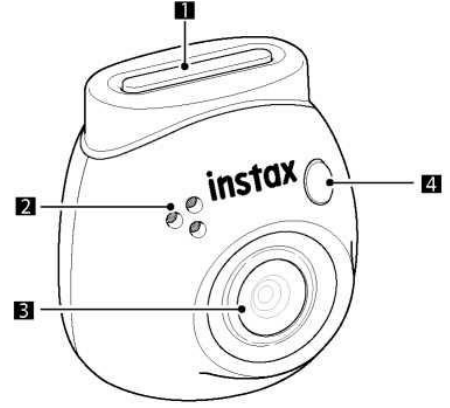
Güvenli kullanım için "ÖNEMLİ GÜVENLİK UYARISI" (sayfa 29) bölümünü okuyun.

Cihazın bölümleri

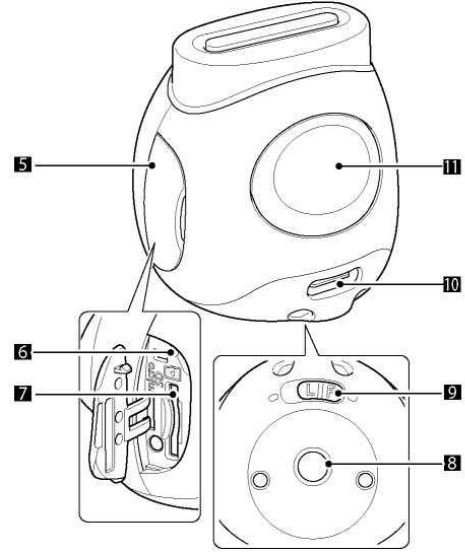
- 1 Güç düğmesi/LED*
- 2 Hoparlör
- 3 Objektif
- 4 Flaş lambası
- 5 microSD kart kapağı
- 6 Reset düğmesi
- 7 microSD kart yuvası
- 8 Tripod yuvası
- 9 Mod seçim düğmeleri
- 10 USB Tip C bağlantı noktası
- 11 Deklanşör

* LED gösterge durumuyla ilgili bilgi için 6. ve 7. sayfalara bakın.

Ön



Arka



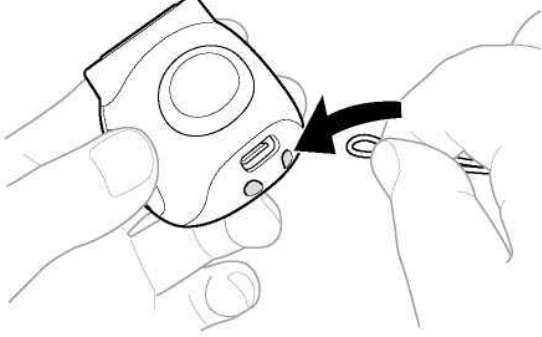
Kamerayı hazırlama

Çok amaçlı çıkarılabilir halkanın kullanımı

Çok amaçlı çıkarılabilir halka hem bir askı olarak hem de basit bir vizör veya kamera standı olarak kullanılabilir. (sayfa 20)

Halka şeridini bağlama

1 Halkanın şeridini deliklerden geçirin.



2 Parmağınıza takın.



SD kartının kullanımı

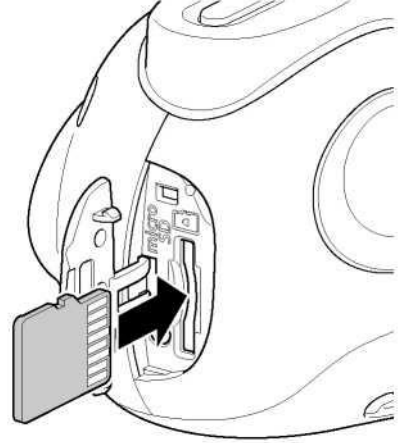
Fotoğraf makinesinin dahili belleği yaklaşık 50 hareketsiz görüntü saklayabilir, ancak bir SD kartı kullanarak daha fazla görüntü saklayabilirsiniz. Aygıt yazılımını yükseltmek için de bir SD kartı gerekmektedir. SD kartını önceden hazırlayın.

* En son aygıt yazılımı ürün web sitesinde yayınlanacaktır.

* SD kart ayrıca satılmaktadır.

SD kartı yerleştirme

Kapağı açın ve microSD kart yuvasına bir SD kart takın. SD kartı çıkarmak için, SD kartı yerine oturana kadar yavaşça itin ve dışarı çıkması için serbest bırakın. Kartı yavaşça yuvadan dışarı çekin.



SD kartlarıyla ilgili olarak dikkat edilmesi gerekenler

- Bu fotoğraf makinesi mikro SD kartlar ve mikro SDHC kartlarla uyumludur. Başka türde SD kartlarının kullanılması makineye zarar verebilir.
- SD kartları küçüktür ve yanlışlıkla bebekler tarafından yutulabilir. SD kartları bebeklerin ulaşamayacağı yerlerde saklayın. Düşük bir ihtimal olsa da bir bebeğin SD kartını yutması durumunda derhal doktora başvurun.
- Biçimlendirme veya veri kaydetme/silme sırasında makineyi kapatmayın veya SD kartını çıkarmayın. SD kartı hasar görebilir.
- SD kartlarını güçlü statik elektriğe veya elektriksel gürültüye meyilli bir ortamda kullanmayın veya saklamayın.
- Statik elektrik yüklü bir SD kartının takılması fotoğraf makinesinin arızalanmasına neden olabilir. Böyle bir durumda makineyi kapatıp tekrar açın.
- SD kartını pantolon cebinizde taşımayın. Oturduğunuzda uyguladığınız güç SD kartının kırılmasına yol açabilir.
- Uzun süreli kullanımdan sonra SD kartı aşırı ısınabilir, ancak bu bir arıza göstergesi değildir.
- SD kartlarına herhangi bir etiket yapıştırmayın. Etiketın sökülmesi, makinenin arızalanmasına neden olabilir.

Kamerayı hazırlama

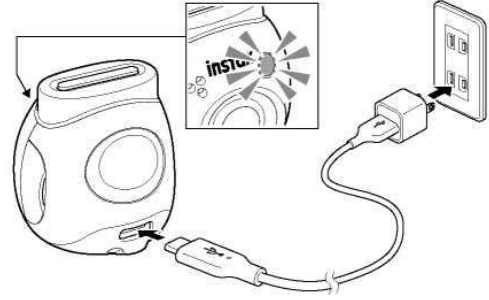
Bilgisayarda SD kartı kullanımıyla ilgili olarak dikkat edilmesi gerekenler

Kullanılmayan bir SD kartını veya daha önce bir bilgisayarda veya başka bir cihazda kullanılmış olan SD kartını cihazınızda kullanmadan önce her zaman biçimlendirin.
* SD kartınızı uygulamadaki Medya ayarlarından biçimlendirebilirsiniz.

Bir SD kart biçimlendirilip çekim ve kayıt için kullanıldığında, klasörler otomatik olarak oluşturulur. SD kartındaki klasörleri veya dosyaları yeniden adlandırmak veya silmek için bilgisayarınızı kullanmayın. Bunu yaptığınızda SD kartınız fotoğraf makinenizde artık kullanılamaz hale gelebilir.

- SD kartta kayıtlı görüntüleri silmek için bilgisayarınızı kullanmayın. Bunun için her zaman INSTAX Pal uygulamasını kullanın.
- Bir görüntü dosyasını düzenlemek istiyorsanız, görüntü dosyasını bir sabit diske veya benzer bir cihaza kopyalayın veya taşıyın ve ardından kopyalanan veya taşınan görüntü dosyasını düzenleyin.

Pili şarj etme



Cihazla birlikte gelen şarj kablosunu kullanarak fotoğraf makinesini bir USB AC adaptörüne (ayrıca satılır) bağlayın, ardından USB AC adaptörünü iç mekandaki bir prize takın.

- Şarj süresi yaklaşık 2 ila 3 dakikadır.
- Şarj işlemi başladığında kameranın ön tarafındaki yuvarlak lamba yanar.
- Maksimum şarj hızına ulaşmak için şarj cihazı, radyo ekipmanının gerektirdiği minimum 1,4 Watt ile maksimum 2,5 Watt arasında güç sağlamalıdır.
- Çok düşük veya çok yüksek sıcaklıklarda şarj süreleri uzayabilir.

Şarj durumu

* Cihaz kapalı durumda iken, pil tamamen şarj edildikten sonra ışık söner. Cihaz açık durumda ve uygulamaya bağlı değilse, şarj işlemi tamamlandıktan sonra ışığın rengi beyaza döner.

Şarj etme	Işık yanar. * Cihaz açıkken flaş lambası yanmaz.
Şarj tamamlandı	Işık yanmaz.
Şarj hatası	Işık yanmaz.

* Cihaz kapalı durumda iken pil tamamen şarj edildikten sonra lamba söner. Cihaz açık durumda ve uygulamaya bağlı değilse, şarj işlemi tamamlandıktan sonra beyaz ışık yanar.

Bilgisayarda şarj etme:

- Cihazı doğrudan bilgisayara bağlayın. Cihazı bilgisayara bağlamak için USB hub veya klavye kullanmayın.
- Şarj işlemi sırasında bilgisayar uykü moduna geçerse, şarj işlemi durur. Şarj işlemine devam etmek için bilgisayarı uykü modundan çıkarıp USB Tip C kabloyu yeniden bağlayın.
- Pil, bilgisayarın özelliklerine, ayarlarına veya koşullarına bağlı olarak şarj olamayabilir.

Notlar

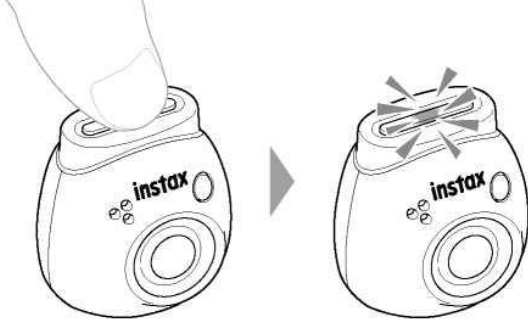
- Pil fabrikada tam olarak şarj edilmemiştir. Cihazı kullanmadan önce pili mutlaka şarj edin.
- Pille ilgili notlar için bkz. "Basit fotoğraf makinesi bakımı" (sayfa 29).

Kamerayı hazırlama

Cihazı açma/kapatma

1 Güç düğmesini yaklaşık 2 saniye basılı tutun.

LED ışıkları yanar ve cihaz açılır.



■ Cihazı kapatma

Güç düğmesini basılı tutun. LED ışıkları kapanır ve ardından cihaz kapanır.

2 dakika boyunca kullanılmayan cihaz otomatik olarak kapanır (varsayılan ayar). Uygulama menüsünden bu ayarı "5 dk" / "KAPALI" olarak değiştirebilirsiniz.

LED ile kameranın durumunu kontrol etme

Cihazın durumunu LED ışığı ile kontrol edebilirsiniz.

Eğlence/Link modu birlikte

LED durumu	Anlamı
Yanıp sönen beyaz ışık	Bluetooth bağlantısı kurulamadı ve pil seviyesi yeterli
Yanıp sönen kırmızı ışık	Bluetooth bağlantısı kurulamadı ve pil seviyesi Düşük
Pembe ışık	Fotoğraf çekilirken yanar
Yanıp sönen mor ışık	Görüntüler aktarılıyor
Yavaşça yanıp sönen mavi ışık	Aygıt yazılımı güncelleniyor
Hızlı yanıp sönen mavi ışık	Aygıt yazılımı güncelleme hatası
Hızlı yanıp sönen sarı ışık (3 saniye boyunca)	Cihazın dahili belleği veya SD kartı dolu. Veya kameradan uygulamaya aktarılmayan görüntü* sayısı 50 fotoğrafa ulaştı. Cihazı Bluetooth ile uygulamaya bağlayın ve kaydedip devam etmek için ekrandaki talimatları izleyin. * Çektiğiniz fotoğraf sayısı 50'ye ulaştığında görüntüleri uygulamaya aktarmanız gerekir. • Görüntüleri uygulamaya aktardığınızda dahili bellekteki görüntü dosyaları silinir (başlangıç ayarı). Görüntüler dahili bellekte kalacak şekilde ayarlayabilirsiniz ancak henüz aktarılmamış maksimum görüntü sayısına dikkat edin.
Sarı ışık (3 saniye boyunca)	Pil seviyesi çok düşük olabilir. Şarj ettikten sonra da bu durum devam ederse bizimle iletişime geçin.
Hızlı yanıp sönen kırmızı ışık (3 saniye boyunca)	Cihaz sıcaklığında artış tespit edildi. Cihaz 3 saniye sonra kendiliğinden kapanır.

Eğlence modu

LED durumu	Anlamı
Yanıp sönen mavi ışık	Akıllı telefonla Bluetooth bağlantısı tamamlandı

Link modu

LED durumu	Anlamı
Yanıp sönen yeşil ışık	INSTAX Link yazıcısı ile Bluetooth bağlantısı tamamlandı

Uygulamayı hazırlama

Uygulamayı yükleme

Cihazı kullanmadan önce INSTAX Pal uygulamasını akıllı telefonunuza yükleyin.

- Android işletim sistemli bir Akıllı Telefon kullanıyorsanız, lütfen Google Play Store'da INSTAX Pal uygulamasını aratıp yükleyin.
- Android işletim sistemli akıllı telefonlarla ilgili gereklilikler: Google Play Store yüklü Android 10.0 veya üzeri bir sürüm
- Bir iOS akıllı telefon kullanıyorsanız, lütfen App Store'da INSTAX Pal uygulamasını aratıp yükleyin.
- * IOS akıllı telefonlarla ilgili gereklilikler: iOS Sürüm 14.0 veya üzeri
- Uygulamayı indirmiş olsanız ve akıllı telefonunuz yukarıdaki gerekliliklere uygun olsa bile, INSTAX Pal uygulamasını kullanamayabilirsiniz. Bu, akıllı telefonunuzun modeline bağlıdır.

Sistem gereksinimleriyle ilgili en güncel bilgilere, INSTAX Pal uygulamasını indirdiğiniz siteden erişebilirsiniz.

INSTAX PAL Akıllı Telefon Uygulamasını indirmek için tarayın

(karekod)

iOS

(karekod)

Android İşletim Sistemi

QR Kodu ismi, Denso Wave Incorporated'ın tescilli ticari markası ve kelime markasıdır.

Uygulamanın sürüm yükseltmesine bağlı olarak ekran yapılandırması, işlevler ve teknik özellikler değişebilir.

Uygulamaya bağlama

INSTAX Pal uygulamasının işlevlerini kullanarak görüntülere metin ekleyerek ve filtreler uygulayarak farklı baskılar oluşturmanın keyfini çıkarabilirsiniz. Uygulamayı nasıl kullanacağınıza dair bilgi almak için aşağıdaki siteye bakın.
<https://instax.com/pal/en/>

1 "INSTAX Pal" uygulamasını açın.

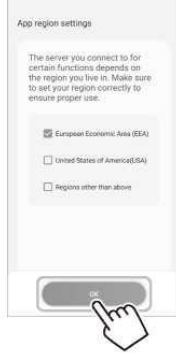


2 Uygulamayı aşağıda gösterildiği gibi kurun.

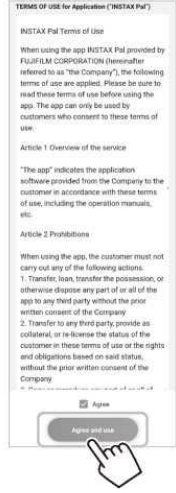


Uygulamayı hazırlama

- 3 Uygulamayı kullanmak istediğiniz bölgeyi kontrol edin ve [Tamam]'a dokunun.



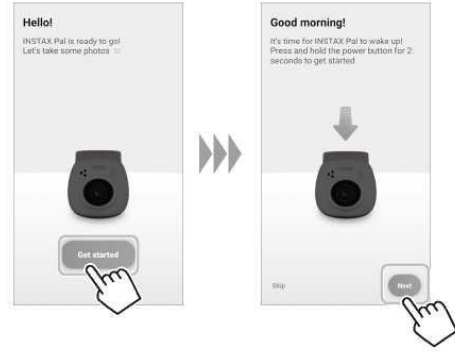
- 4 Kullanım koşullarını okuduktan sonra [Kabul Et] kutucuğunu işaretleyin ve [Kabul Et ve kullan] düğmesine dokunun.



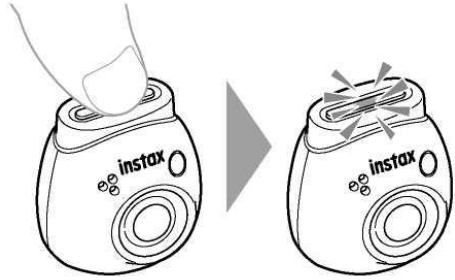
- 5 Gizlilik ayarlarını onaylayın ve [Gizlilik politikasını kabul ediyorum] düğmesine dokunun.



- 6 [Kullanmaya başla] öğesine ve ardından [İleri] öğesine dokunun.



- 7 Cihazı açmak için Güç düğmesini yaklaşık 2 saniye basılı tutun. LED ışıkları yanar.



Uygulamayı hazırlama

- 8 Bir kamera algılandığında [Bağlan] öğesine dokunun. Birden fazla kamera algılanırsa, listeden bağlanmak istediğiniz kamerayı seçin. Kamera tanımlayıcısı (cihaz adı) yazıcının altında bulunur.



Not

Akıllı telefonunuzun Bluetooth ayarları kapalıysa, açmak için [Lütfen Bluetooth'a bağlanın] öğesine dokununuz.

- 9 Bir kamera bağlandıında [Kapat] öğesine dokununuz.



- 10 [İleri] öğesine dokununuz ve kameraya istediğiniz bir adı verin. Cihazı daha sonra adlandırmak istiyorsanız [Atla] öğesine dokununuz. Kameranın nasıl adlandırılacağına dair bilgiler için bkz. Kamerayı adlandırma" (sayfa 13).



- 11 [Bu adı ayarla] öğesine dokununuz.



- 12 Hızlı talimatlar görüntülenir. Talimatları okuyunuz ve [Haydi Başlayalım!] öğesine dokununuz.

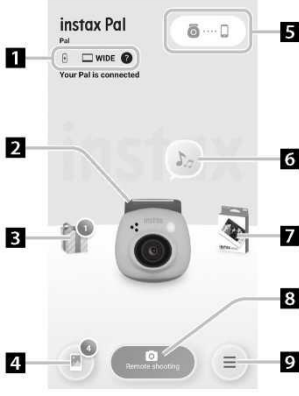
Uygulamaya genel bakış

Uygulamanın sürüm yükseltmesine bağlı olarak ekran yapılandırması, işlevler ve teknik özellikler değişebilir.

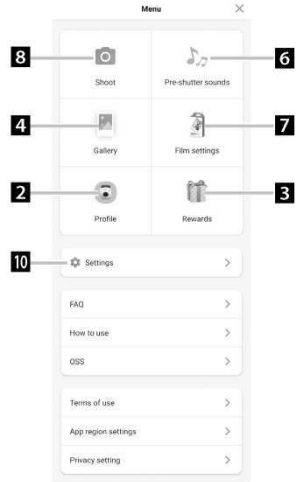
Uygulama ekranı

Uygulamayı başlattığınızda aşağıdaki ana ekranı göreceksiniz.

Ana ekran



Menü ekranı



1 Kameranın durumu

Kalan pil seviyesini ve mevcut çekim formatını görüntüler.

2 Profil

Kalan pil seviyesini ve "Ödül Seviyesini" kontrol edebilirsiniz.

3 Ödüller

"INSTAX Animasyonları" alacaksınız. "INSTAX Animasyonları" geldiğinde, gelen animasyonların sayısı simge üzerinde görüntülenir.

4 Galeri

Kamera ile çekilen görüntüler galeriye aktarılır. Görüntü aktarımı sırasında ve sonrasında görüntü sayısı simge üzerinde görüntülenir. Galeri, yazdırmak istediğiniz görüntüye göz atmanızı, düzenlemenizi ve seçmenizi sağlar.

* Uygulamaya bağlandığınızda aktarılmamış görüntüler kameradan akıllı telefona aktarılır. Uygulamaya bağlı değilken en fazla 50 fotoğraf çekebilirsiniz.

5 Eşleştirme

Akıllı telefonunuzu kameranızla eşleştirin.

6 Deklanşör öncesi sesler

Deklanşör sesinden önce çalan sesi ayarlayabilirsiniz. Ayrıntılar için bkz. "Deklanşör öncesi sesi seçme" (sayfa 14).

7 Film ayarları

"Mini", "KARE" ve "GENİŞ" seçenekleri arasından çekim formatını seçin.

8 Uzak Çekim

Uygulamayı kullanarak çekim yaparken seçin.

9 Menü

Menü ekranını görüntüler.

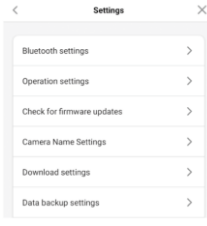
10 Ayarlar

Çeşitli ayarlar yapın. Ayrıntılar için bkz. "Ayarlar ekranı" (sayfa 12).

* Menü ekranındaki "Uzak çekim", "Galeri", "Profil", "Deklanşör öncesi sesler", "Film ayarları" ve "Ödüller" ana ekrandakilerle aynıdır.

Uygulamaya genel bakış

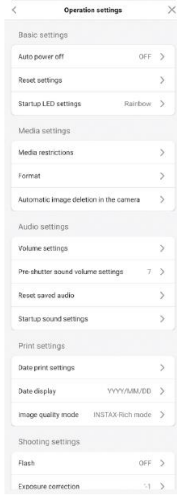
Ayarlar ekranı



Bluetooth ayarları	Uygulama-kamera eşleşmesini kontrol edebilir ve eşleştirme bağlantısı yapabilir/kesebilirsiniz.
Çalışma ayarları	Aşağıdaki "Çalışma ayarları" bölümüne bakın.
Aygıt yazılımı güncellemelerini kontrol edin	Aygıt yazılımını günceller
Kamera isimlendirme ayarları	Kameranıza isim verin Ayrıntılar için bkz. "Kameraya isim verme" (sayfa 13).
İndirme ayarları	INSTAX Animasyonun indirilmesine izin verilip verilmeyeceğini ayarlayın.
Veri yedekleme ayarları	Ürün modellerini değiştirirken verileri yedekleyebilir ve geri yükleyebilirsiniz.

Çalışma ayarları

Ana birim çalışma ayarı öğeleri aşağıdaki gibidir.



Temel ayarlar

Otomatik kapanma	Cihaz kullanılmadığı sırada kendiliğinden kapanacağı süreyi ayarlar.
Sıfırlama ayarları	Ayarları varsayılan ayarlara geri döndürür.
Başlangıç LED ayarları	Cihaz açıldığında LED'in nasıl yanacağını ayarlar.

Medya ayarları

Medya kısıtlamaları	Kameraya veya SD karta kaydedilen orijinal kayıt verilerini kontrol edebilir ve verileri akıllı telefonunuza indirebilirsiniz.
Biçimlendirme	Kameranin dahili belleğine veya microSD kart yuvasına takılan SD kartı biçimlendirin. Kaydedilen tüm veriler silinecektir.
Kamerada otomatik görüntü silme	Uygulamaya aktarılan kayıt verilerinin kameranın dahili belleğinde veya SD kartında tutulup tutulmayacağını ayarlayabilirsiniz.

Ses ayarları

Ses seviyesi ayarları	Çalışma sesi, deklanşör sesi ve başlangıç sesi seviyesini ayarlar.
Deklanşör öncesi ses seviyesi ayarları	Deklanşör ses grubu seviyesini ayarlar.
Kaydedilen ses kaydını sıfırlama	Kayıtlı sesi başlatır.
Başlangıç ses ayarları	Bir başlangıç sesi seçin.

Yazdırma ayarları

Tarih yazdırma ayarları	Görüntünün üzerine tarihi yazar.
Tarih ekranı	Tarih formatını ayarlar.
Görüntü kalitesi modu	Normal kalite için [INSTAX-Natural Mode] veya daha zengin renk kalitesi (varsayılan ayar) için [INSTAX-Rich Mode] seçeneğini ayarlayın.

Çekim ayarları

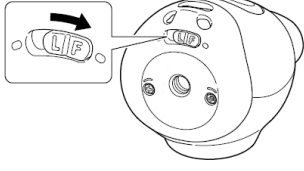
Flaş	Flaş ayarlarını yapın. [Otomatik] (flaş otomatik olarak patlar), [KAPALI] ve [AÇIK] arasından seçim yapabilirsiniz.
Pozlama telafisi	Pozlama değerini ayarlayın.

Çekime hazırlanma

Uygulamayla eşleştirme

Kamerayı ve uygulamayı birbirine bağlayarak akıllı telefonunuzdan çekim yapabilirsiniz.

- 1 **Altta ki mod seçme düğmesini "F" konumuna getirin.**
Kamera "Eğlence" moduna geçer.



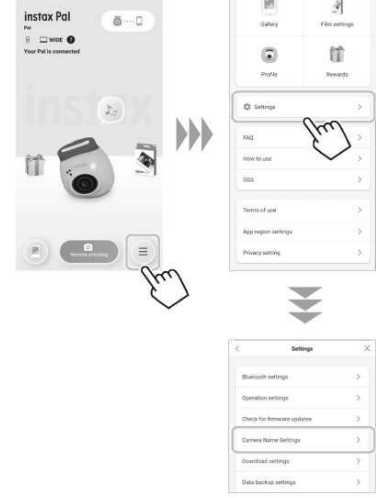
- 2 **Uygulamayı çalıştırın.**
[] ögesine, ardından bir sonraki ekranda [Bağlan] ögesine dokunun.



Kameraya isim verme

Kameraya istediğiniz adı verebilirsiniz.

- 1 **[Ayarlar] → [Kamera İsim Ayarları] adımlarını izleyin.**



- 2 **Karakterleri girip bir ad verdikten sonra [Bitti] ögesine dokunun.**



Çekime hazırlanma

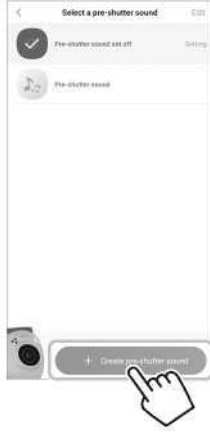
Deklanşör öncesi sesi seçme

Deklanşör sesinden önce çalan sesi ayarlayabilirsiniz. * Çekim sırasında deklanşör sesini değiştiremezsiniz.

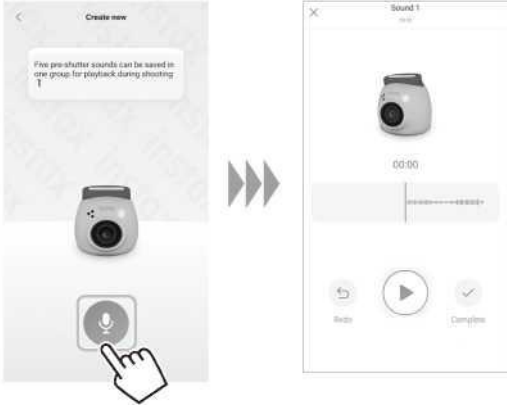
1 “Deklanşör öncesi sesler”e dokunun.



2 [Deklanşör öncesi ses oluştur] öğesine dokunun.



3 Ses kaydı yapın.



- Kaydedilen sesi oynat düğmesine basarak kontrol edebilirsiniz.
- Kaydı yeniden yapmak istiyorsanız [Yinele] öğesine dokunun.

4 [Deklanşör öncesi sesi kaydet] öğesine dokunun.

Ekranda “Tamamlandı” görüntülediğinde işlem tamamlanmıştır. 5 adede kadar deklanşör öncesi ses kaydedebilirsiniz.



Çekime hazırlanma

Çekim formatı seçme

Çekilecek görüntünün boyutu için şu üç seçenektten birini seçebilirsiniz: "mini", "KARE" ve "GENİŞ". Yazıcınıza uygun ayarları kullanmanızı öneririz.

*Görüntüyü yazdırmadan önce uygulama üzerinde düzenleyip ayarlarsanız yazıcı boyutundan farklı bir boyutta yazdırabilirsiniz.

1 "Film ayarları" seçeneğine dokununuz.



2 Çekim formatını seçin ve [Ayarlar] öğesine dokununuz.



Uygulamaya aktarılan görüntüleri kamera kaydetme

Varsayılan ayar olarak, çekim verileri uygulamaya aktarıldığında cihazda kayıtlı veriler silinir. Çekim verilerinin uygulamaya aktarıldıktan sonra bile fotoğraf makinesinde kalmasını istiyorsanız aşağıdaki ayarları yapınız.

1 [Ayarlar] → [Çalıştırma ayarları] → [Kameradaki görüntüleri otomatik sil] öğesine dokununuz.



2 [Kameradaki görüntüleri otomatik sil] seçeneğini açık/kapalı olarak ayarlayınız.

Kapalı olarak ayarlandığında, veriler uygulamaya aktarıldıktan sonra bile kamerada kalacaktır.



Kaydedilebilecek görüntü sayısı için bkz. "Çekim sayısı /saklanabilir görüntü sayısı" (sayfa 16).

Çekim verileri

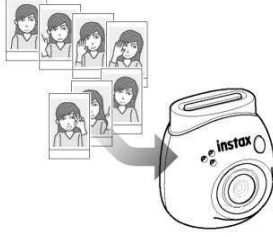
Çekim verilerini kaydetme yeri

Verileri kaydetme yeri, SD kartın takılı olup olmadığına bağlı olarak değişir.

SD kartı takılı değilken

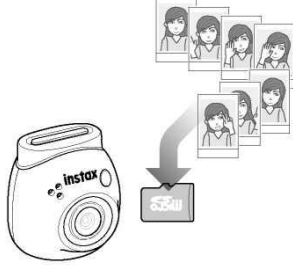
SD kart takmadan çekim yaparsanız çekim verileri fotoğraf makinesinin dahili belleğine kaydedilir.

- Dahili bellekte saklanabilecek maksimum görüntü sayısına dikkat edin.



SD kart takılı ise

Bir SD kart takıldığında veriler fotoğraf makinesinin dahili belleğine değil, SD karta kaydedilir.



Uygulamaya bağlıyken, SD kartın takılı olup olmadığı fark etmeksizin çekim verileri uygulamaya aktarılır. Kameradaki veriler varsayılan olarak silinir ancak ilgili ayarlardan bu verileri saklamayı tercih edebilirsiniz (sayfa 15).



Çekim sayısı/saklanabilir görüntü sayısı

Çekilebilecek görüntü sayısı ve kaydedilebilecek görüntü sayısı aşağıda gösterilmiştir.

Dahili belleğe veya SD karta kaydedilen çekim verilerini "Medya ayarları" ayarından kontrol edebilirsiniz.

- Orijinal çekim verileri kamerada kalacak şekilde ayar yaparken lütfen cihazda saklanabilecek çekim sayısı sınırına dikkat edin.
- Cihazda aktarılmayan çok sayıda çekim varsa bunları sık sık uygulamaya aktarın.
- Çekim verileri aktarılırken çekim yapılamaz.

Olası çekim sayısı

	Dahili bellek	SD kart takılı ise
Uygulamaya bağlı değilken	50 çekim	50 çekim
Uygulamaya bağlıyken ([Kameradaki görüntüleri otomatik silme] açık olarak ayarlıdır)	Sınır yok	Sınır yok
Uygulamaya bağlıyken ([Kameradaki görüntüleri otomatik silme] kapalı olarak ayarlıdır)	Yaklaşık 50 çekim	SD kartın kapasite sınırına kadar çekim yapabilirsiniz

- Uygulamaya bağlı değilken en fazla 50 çekim yapabilirsiniz.
- Uygulamaya bağlıyken görüntüler otomatik olarak uygulamaya aktarılır.
- Uygulamaya aktarıldıktan sonra, kameradaki orijinal çekim verileri silinir ([Kameradaki görüntüleri otomatik silme] ayarı **[Kapalı]** olarak ayarlanmışsa).

Saklanabilir görüntü sayısı

	Dahili bellek	SD Kart
([Kameradaki görüntüleri otomatik silme] ayarları)		
Açık	Kaydedilmez (Uygulamaya aktarılır)	Kaydedilmez (Uygulamaya aktarılır)
Kapalı	Yaklaşık 50 çekim	SD kartın maksimum kapasitesine kadar görüntü kaydeder

Uygulamayla çekim akışı

Cihaz uygulamaya bağlıken çekim yaparken

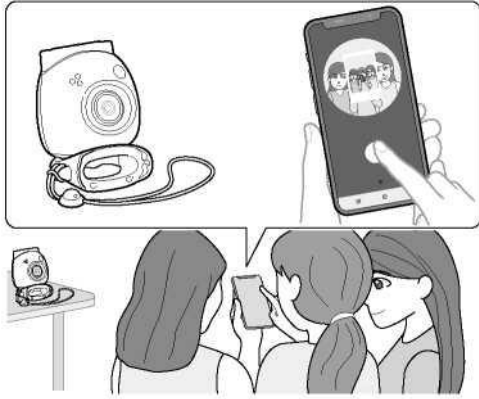
Çekilen görüntüler, uygulamaya bağlandığınızda otomatik olarak aktarılır. Bu sayede hafıza kapasitesine bakmadan çekim yapmaya devam edebilirsiniz.

Kamerayı uygulamayla eşleştirin.

* Alttaki mod seçme düğmesini "F" konumuna getirin.



Kameranıza veya uygulamanızla fotoğraf çekin.



Çektiğiniz tüm görüntüler uygulamaya aktarılır.



Her çekim uygulamaya aktarıldığı için çekim sayısı için bir üst sınır yoktur. Dahili belleğin veya SD kartın kapasitesine bakmadan çekim yapmaya devam edebilirsiniz.



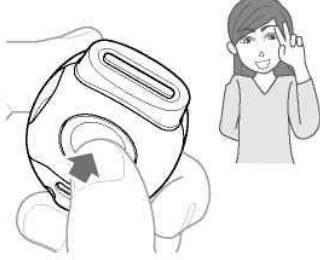
Çekim verilerinin dahili bellekte veya SD kartta kayıtlı kalmasını istiyorsanız
Kamerada kayıtlı olan görüntüler uygulamaya aktarıldığında varsayılan ayar olarak kameradan silinirler. Orijinal çekim verilerinin kameradan silinmesini istemiyorsanız, bkz. "Uygulamaya aktarılan görüntüleri kamerada saklama" (sayfa 15).

Uygulamaya bağıl deęilken çekim akışı

Cihaz uygulamaya bağıl çekim yaparken

Çekim verileri dahili belleęe veya SD karta kaydedilir. Maksimum çekim sayısına (50 çekim) ulaşıldığında cihazdan bir uyarı sesi gelir ve çekime devam edemezsiniz.

Çekim yapmak için deklanşöre basın.



Çekim verileri dahili belleęe veya SD karta kaydedilir.



SD kart takılı deęilse	Çekim verileri dahili belleęe kaydedilir ve biriktirilir.
SD kart takılı ise	Çekim verileri dahili belleęe deęil SD karta kaydedilir.

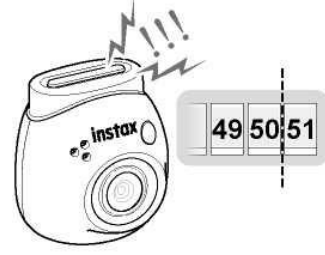
Yalnızca kamerayla çekilebilecek çekim sayısı

Görüntüleri uygulamaya aktarmadan, SD kart kullanıp kullanmadığınızdan bağımsız olarak en fazla 50 çekim yapabilirsiniz.



Aktarılmayan görüntü sayısı üst sınıra ulaşıldığında

Cihazdan bir uyarı sesi gelir. Çekime devam etmek için aktarılmayan çekim verilerini uygulamaya aktarın. Aşağıdaki "Çekim verilerini uygulamaya aktarma" kısmına bakın.



Çekim verilerinin dahili bellekte veya SD kartta kayıtlı kalmasını istiyorsanız

Kamerada kayıtlı olan görüntüleri uygulamaya aktardığınızda bu görüntüler varsayılan ayar olarak kameradan silinirler. Orijinal çekim verilerinin kameradan silinmesini istemiyorsanız, bkz. "Uygulamaya aktarılan görüntüleri kamerada saklama" (sayfa 15).

Çekim verilerini uygulamaya aktarma

Kamerayı uygulamayla eşleştirin.

Eşleştirme tamamlandığında aktarılmayan çekim verileri otomatik olarak uygulamaya aktarılır.

* Altaki mod seçme düğmesini "F" konumuna getirin.



Aktarım sırasında

Aktarım tamamlanana kadar uygulama ekranında bir uyarı görüntülenir.

* Aktarım sırasında kamera işlev düğmeleri devre dışı kalır ve çalışmaz.

Aktarım tamamlandığında

Fotoğraf makinesindeki orijinal çekim verileri silinir.

Çekim verilerini galeriden veya ödül kutusundan kontrol edebilirsiniz.

Çekim yapma

Çekim yaparken dikkat edilmesi gerekenler

- Uygulamaya bağlandığınızda çekim verileri otomatik olarak uygulamaya aktarılır ve kameradaki orijinal görüntüler silinir.
- Aktarılmayan çok sayıda çekim varsa bunları sık sık uygulamaya aktarın.
- Çekim verileri aktarılırken çekim yapılamaz.
- Orijinal çekim verileri kamerada kalacak şekilde ayar yaparken lütfen cihazda saklanabilecek çekim sayısı sınırına dikkat edin.

Alt kısımdaki mod seçme düğmesi hakkında

Alt kısımdaki mod seçme düğmesini kullanarak "Eğlence" modu ile "Link" modu arasında geçiş yapın.

Çekim yaparken mod seçme düğmesini "F" konumuna getirin. "L" moduna sadece çektiğiniz görüntüyü doğrudan yazıcıdan yazdırmak istediğinizde geçin.

"Link" modu hakkında bilgi için bkz. "Görüntüleri doğrudan kameradan yazdırma" (sayfa 25).



Kamera nasıl tutulmalı



- Çok amaçlı çıkarılabilir halkanın veya parmaklarınızın objektifi kapatmamasına dikkat edin.

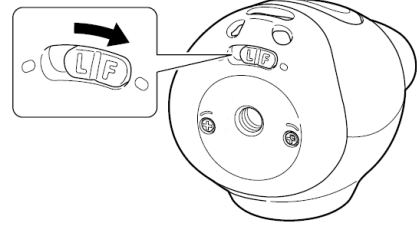
Fotoğraf çekme

Bir fotoğraf çekmek için deklanşör düğmesine basın. Çekilen görüntüler bir SD karta (ayrıca satılır) veya dahili belleğe kaydedilebilir.

Basit fotoğraf çekimi

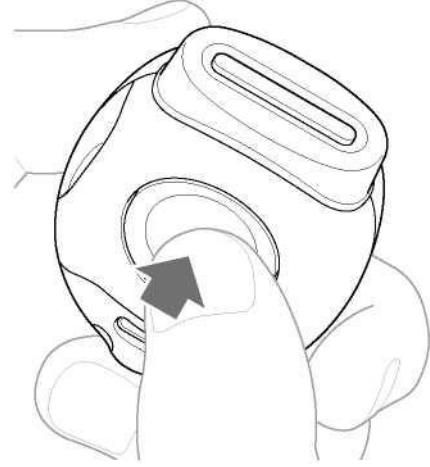
1 Mod seçme düğmesini "F" konumuna getirin.

Kamera "Eğlence" moduna geçer.



2 Deklanşör düğmesine basın.

Bir görüntü çekilir ve uygulamaya aktarılır.



Uygulamaya bağlı değilken

- Çekim verileri dahili belleğe veya SD karta kaydedilir.
- Maksimum çekim sayısı 50'dir.

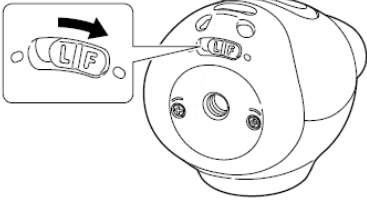
Çekim yapma

Sürekli çekim

Birbiri ardına 7 çekim yapmak için basılı tutun.

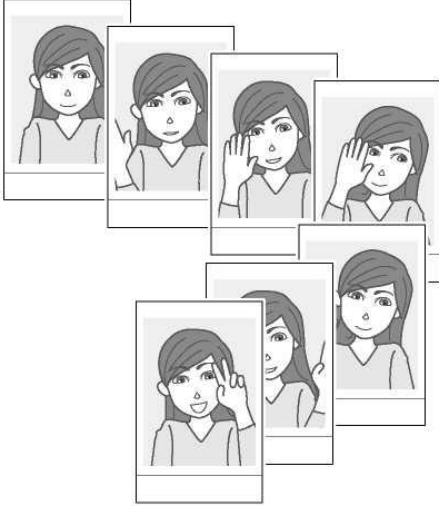
1 Mod seçme düğmesini "F" konumuna getirin.

Kamera "Eğlence" moduna geçer.



2 Deklanşör düğmesini basılı tutun.

7 adede kadar fotoğraf çekilip uygulamaya aktarılır.



Uygulamaya bağlı değilken

- Çekim verileri dahili belleğe veya SD karta kaydedilir.
- Maksimum çekim sayısı 50'dir.

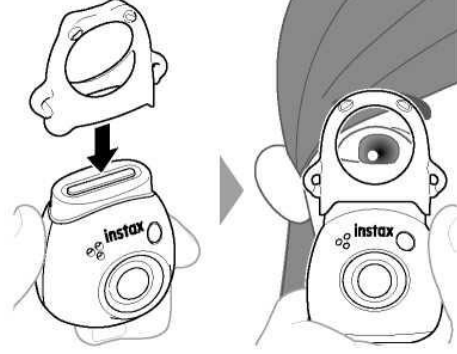
Flaşlı fotoğrafçılık hakkında

Flaş karanlık ortamda otomatik olarak patlar, ancak kapatabilirsiniz. Bu ayarı menünün [Flaş] kısmından değiştirebilirsiniz.

Çok amaçlı çıkarılabilir halkayı basit bir vizör olarak kullanma

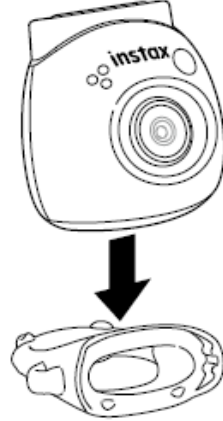
Bu bir kılavuzdur ve göreceğiniz şey aynı olmayabilir.

1 Çok amaçlı çıkarılabilir halkayı kameranın üst kısmına takın.



Çok amaçlı çıkarılabilir halkayı kamera standı olarak kullanma

Kamerayı Çok amaçlı çıkarılabilir halkanın yuvasına yerleştirerek Çok amaçlı çıkarılabilir halkayı stand olarak da kullanabilirsiniz.



Çekim yapma

Uygulama ile uzaktan çekim

Kamerayı ve uygulamayı birbirine bağlayarak akıllı telefonunuzdan çekim yapabilirsiniz. Uygulama ekranındaki gerçek zamanlı görüntüyü kontrol ettikten sonra çekim yapabilirsiniz.

- 1 **Ana ekranda "Uzak çekim" düğmesine dokunun.**
Kameranın gerçek zamanlı bir görüntüsü ekranda görüntülenir.

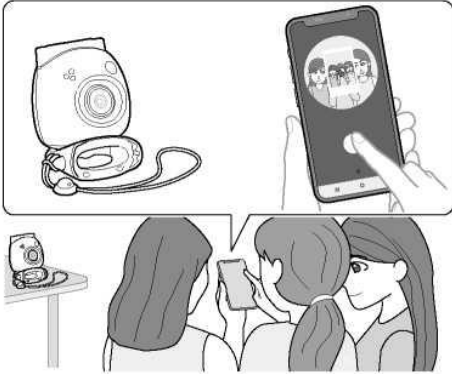


Görüntü düzenleme

Çekimden önce kamerayı ayarlayabilirsiniz.

	Bir çekim formatı seçer.
	Filtre uygular.
	Flaş ayarlar.
	Kamera zamanlayıcıyı ayarlar.
	Deklanşör öncesi sesi ayarlar.

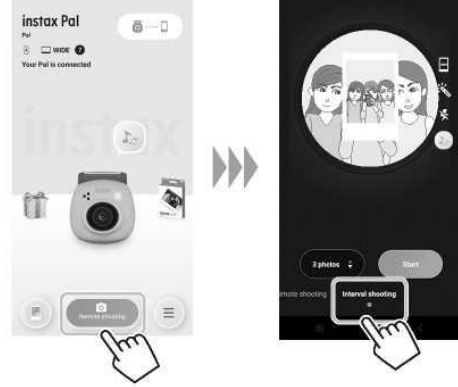
- 2 **Çekim yapmak için uygulama düğmesine dokunun.**



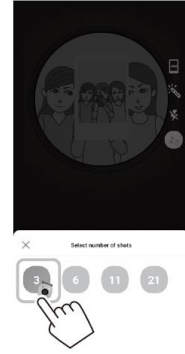
Uygulama ile aralıklı çekim

Düzenli aralıklarla sürekli çekim yapabilirsiniz.

- 1 **Ana ekranda "Uzak çekim" düğmesine dokunun, ardından sonraki ekranda "Aralıklı çekim" düğmesine dokunun.**



- 2 **Çekilecek görüntü sayısını seçin.**



- 3 **Çekime başlamak için Başlat düğmesine dokunun.**



Çekimi yarıda kesmek için [Çekim bitir] öğesine dokunun. Çekim sonlanır.

Galeri ve INSTAX Animasyon

Çekilen görüntüleri görüntüleme/düzenleme

Çektiğiniz fotoğraflara galeriden göz atabilirsiniz. Filtreler ve efektler uygulama gibi düzenleme işlemleri de yapabilirsiniz.

1 “Galeri” simgesine dokunun

Çektiğiniz görüntülerin küçük resimleri görüntülenir.



2 Düzenlemek istediğiniz görüntünün küçük resmine dokunun.

Çekilen fotoğraf görüntülenir.



3 Görüntüyü düzenlemek için [] düğmesine dokunun.



Görüntü düzenleme

Filtreler ve karakter girişi gibi menüler mevcuttur.

	Metin girebilir veya çıkartmalar ekleyebilirsiniz.
	Görüntünün boyutunu ayarlayabilir ve döndürebilirsiniz.
	Bir görüntü formatı seçebilirsiniz.
	Filtre uygulayabilirsiniz.
	Görüntü üzerinde ayarlamalar yapabilirsiniz.

4 Düzenleme tamamlandıktan sonra [Bitti] seçeneğine dokunun.

Galeri ve INSTAX Animasyon

Bir INSTAX Animasyonu oluşturma

"INSTAX Animasyon", galeriden beğendiğiniz birkaç görseli seçerek animasyonlar oluşturmanızı sağlayan bir özelliktir.

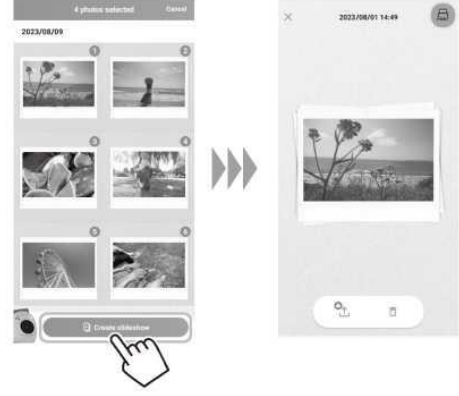
1 "Galeri" simgesine dokunun

Çektiğiniz görüntülerin küçük resimleri görüntülenir.



4 [Slayt gösterisi oluştur] ögesine dokunun.

Seçilen görüntüyle bir animasyon oluşturulur.

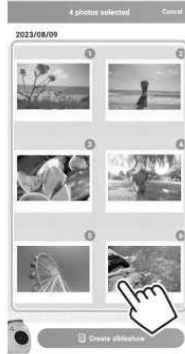


2 [INSTAX Animasyonu Oluştur] ögesine dokunun.



3 Animasyonun küçük resmine dokunarak bir resim seçin.

Birden çok görüntü seçin.



Baskı

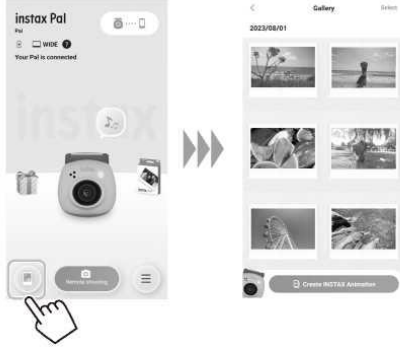
Görüntüleri uygulamadan yazdırma

Fotoğrafları uygulamadan yazdırabilirsiniz. Yazdırmadan önce fotoğraflarınıza efektler uygulayabilirsiniz.

Örnek olarak INSTAX mini Link ile bağlantı kurmak için aşağıdaki adımları izleyebilirsiniz.

1 "Galeri" simgesine dokunun

Çektığınız görüntülerin küçük resimleri görüntülenir.



2 Yazdırmak istediğiniz fotoğrafı seçin.

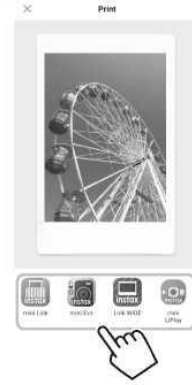


3 [🖨️] ögesine dokunun.



4 Bir yazıcı seçin.

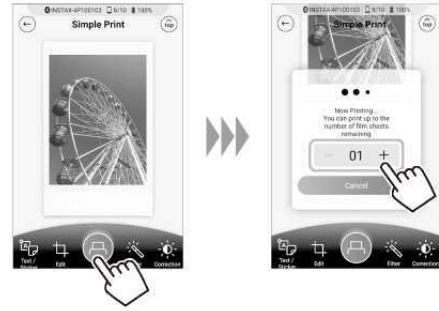
Seçilen yazıcının uygulaması çalışır.



5 [🖨️] simgesi üzerine dokunun veya ekranı yukarı kaydırın.

Yazıcı yazdırmaya başlar.

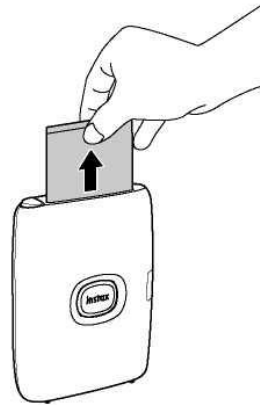
Ayrıca, görüntü aktarımı sırasında yazdırılacak kopya sayısını da seçebilirsiniz.



6 Yazıcınızı akıllı telefonunuzla eşleştirin.

7 Film çıkarıldığında (yazıcı ses çıkarmayı durdurur), filmin kenarını tutarak yazıcıdan çıkarın.

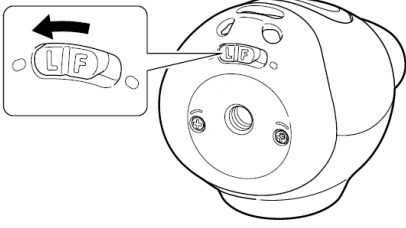
Kalan baskı sayısını uygulama ekranından görebilirsiniz.



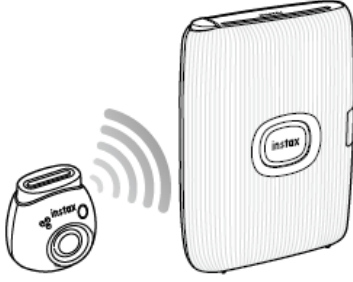
Baskı

Görüntüleri doğrudan kameradan yazdırma

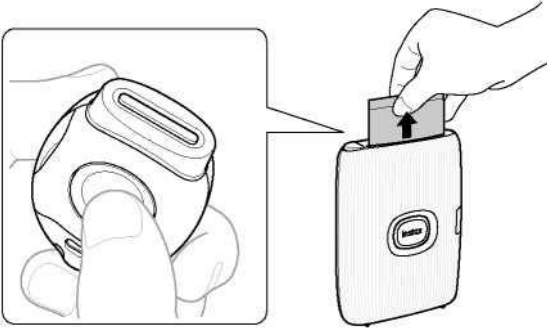
- 1 Kameranın altındaki mod seçme düğmesini "L" konumuna getirin.**
Kamera "Link" moduna geçer.



- 2 Kamerayı bir INSTAX Link yazıcısına bağlayın.**
Kamera ve yazıcı açık durumda birbirine yakın yerleştirildiğinde LED yeşil yanar ve kendiliğinden bağlantı kurulur.



- 3 Bir fotoğraf çekin ve yazdırın.**
Kamerayla fotoğraf çektiğinizde, çektiğiniz görüntü yazıcıya aktarılır ve yazdırma başlar.



Teknik özellikler

■ Fotoğraf Makinesi işlevi

Görüntü sensörü	Birincil renk filtreli 1/5 inç CMOS
Kaydedilen piksel sayısı	2560 X 1920
Depolama ortamı	Dahili bellek microSD/microSDHC hafıza kartı
Depolama kapasitesi	Dahili bellekte yaklaşık 50 görüntü, microSD/microSDHC bellek kartında 1 GB için yaklaşık 850 görüntü
Uygulamaya bağlı değişken maksimum çekim sayısı	50 çekim
Kayıt yöntemi	DCF uyumlu Exif Ver 2.3
Odak mesafesi	f = 16,25 mm (35 mm film eşdeğeri)
Diyafram açıklığı	F2.2
Çekim mesafesi	19,4 cm ila ∞
Deklanşör hızı	1/4 saniye ila 1/8000 saniye (otomatik geçiş)
Çekim hassasiyeti	ISO100 ila 1600 (otomatik geçiş)
Pozlama kontrolü	Program AE
Pozlama telafisi	-2.0 EV ila +2.0 EV (1/3 EV adımı)
Ölçüm modu	TTL 256 bölünmüş ölçüm, çoklu ölçüm
Beyaz ayarı	Otomatik
Flaş	Otomatik/KAPALI/AÇIK Flaşlı çekim mesafesi: Yaklaşık 60 cm ila 1.5 m
Kamera zamanlayıcı	Yaklaşık 2 saniye / yaklaşık 10 saniye
Zoom	Yok

■ Diğer fonksiyonlar

Harici arayüz	USB Tıp C yuvası (yalnızca şarj için)
Güç kaynağı	Lityum iyon pil (dahili tip)
Şarj süresi	Yaklaşık 2 ila 3 saat * Şarj süresi sıcaklığa bağlıdır.
Gövde boyutları	42,3 mm X 44,4 mm X 43,0 mm (çıkıntı oluşturan kısımlar hariç)
Gövde ağırlığı	Yaklaşık 41 g

Çalışma ortamı	Sıcaklık: 5°C ila 35°C Nem: %20 ila %80 (yoğuşmasız)
Doğrudan yazdırma uyumlu modeller	INSTAX mini Link INSTAX mini Link 2 INSTAX SQUARE Link INSTAX Link WIDE
Uygulama aracılığıyla yazdırabilen modeller	INSTAX mini Link INSTAX mini Link 2 INSTAX SQUARE Link INSTAX Link WIDE INSTAX mini Evo INSTAX mini Liplay
Çekim formatı	INSTAX mini INSTAX KARE INSTAX GENİŞ
Aktarım verisi piksel boyutu	mini: W600 X H800 piksel KARE: W800 X H800 piksel GENİŞ: W1260 X H840 piksel
Görüntü aktarım süresi	mini: Yaklaşık 10 saniyede 1 çekim KARE: Yaklaşık 15 saniyede 1 çekim GENİŞ: Yaklaşık 20 saniyede 1 çekim

* Yukarıdaki özellikler bir performans iyileştirmesi dahilinde değiştirilebilir.

Sorun/arıza giderme

Bir sorunu arıza olarak değerlendirmeden önce lütfen aşağıda yazılı bilgilere bir göz atın. Tavsiye edilen işlemleri yaptıktan sonra sorun devam ederse, onarım için lütfen ülkenizdeki FUJIFILM servis merkezi ile iletişime geçin veya aşağıdaki web sitesini ziyaret edin.

FUJIFILM web sitesi: <http://www.fujifilm.com/>

Sık karşılaşılan sorunlarla olası nedenleri ve çözüm yolları aşağıda belirtilmektedir.

Sorun	Olası sebepleri ve çözümü
Fotoğraf makinesini açamıyorum.	Pil şarj edilmemiş olabilir. Cihazı şarj edin.
Pil şarjı çok çabuk bitiyor.	Fotoğraf makinesini çok soğuk bir ortamda kullanıyorsanız pil şarjı daha kısa sürede boşalır. Çekim yapmadan önce makineyi sıcak ortamda tutun.
Kullanım sırasında güç kesildi.	Pil seviyesi düşük olabilir. Cihazı şarj edin.
Cihaz şarj olmuyor.	USB güç adaptörü fişinin elektrik prizine doğru şekilde bağlandığını kontrol edin.
Cihazın şarj olması çok uzun sürüyor.	Düşük sıcaklıklarda şarj işlemi daha uzun sürebilir.
Şarj sırasında LED ışığı kırmızı yanıyor	Pili +5°C ila +40°C sıcaklık aralığında şarj edin. Cihazı bu aralıkta şarj edemiyorsanız, FUJIFILM yetkili satıcınıza veya destek merkezine başvurun.
Deklanşöre bastığımda çekim yapamıyorum.	<ul style="list-style-type: none">Makinenin açık olduğundan emin olun.Pil seviyesi çok düşükse, fotoğraf makinesini şarj edin.Dahili bellek veya SD kart doluysa, yeni bir hafıza kartı takın veya gereksiz görüntüleri silin.Bu cihazla biçimlendirilmiş bir SD kart kullanın.SD kartın (altın renkli kısım) temas yüzeyi kirliyse, yumuşak, kuru bir bezle silin.
Flaş patlamıyor.	Flaş ayarının KAPALI olup olmadığını kontrol edin. Uygulamada KAPALI dışında bir flaş ayarı seçin.
Flaş patlamasına rağmen görüntü karanlık.	<ul style="list-style-type: none">Fotoğrafını çektiğiniz nesneden çok uzak olduğunuzu kontrol edin. Lütfen flaş menzili içinde çekim yapın.Flaşı parmaklarınızla engellemek için makineyi doğru şekilde tutun.
Görüntü bulanık.	Lensin üzerinde parmak izi gibi kirler varsa temizleyin.

Sorun	Olası sebepleri ve çözümü
Cihaz düzgün çalışmıyor.	<ul style="list-style-type: none">Geçici bir arıza olabilir. Cihazı kapatıp açın.Pil şarj bitmiş olabilir. Cihazı şarj edin.Hala düzgün çalışmıyorsa lütfen microSD kart yuvasının üzerinde bulunan reset düğmesine basın. * Reset düğmesine basarsanız kamerada kayıtlı ayar verileri silinecektir. (Çekim verileri silinmez.)
Uygulamaya bağlanamıyorum.	<ul style="list-style-type: none">Cihazın alt kısmındaki mod seçme düğmesinin "Eğlence" moduna ayarlı olduğundan emin olun.Akıllı telefonunuzun Bluetooth bağlantısını kontrol edin.Lütfen uygulamanın en son sürümünün yüklü olduğunu kontrol edin.
INSTAX yazıcısına bağlanamıyorum.	<ul style="list-style-type: none">Cihazın alt kısmındaki mod seçme düğmesinin "Link" moduna ayarlı olduğundan emin olun.INSTAX yazıcınızın açık olduğundan emin olun.
Çekim verilerini galeriye aktaramıyorum.	<ul style="list-style-type: none">Dahili bellekte çekim verileri varsa SD kartı takmadan veya değiştirmeden önce uygulamaya bağlanın ve çekim verilerini aktarın. SD kartı çekim verilerini aktarmadan takarsanız o ana kadar çektiğiniz verileri galeriye taşıyamazsınız.INSTAX yazıcısına bağlanmadan "Link" modunda çekim yaparken çekim verileri kaydedilir ancak veriler galeriye aktarılamaz. * Veriler, uygulamadaki Medya ayarları menüsünden taşınabilir ve görüntülenebilir.
Çekilen görüntüler otomatik olarak uygulamaya aktarılmaz.	Cihazın açık olup olmadığını ve uygulamaya düzgün şekilde bağlanıp bağlanmadığını kontrol edin. Aşağıdaki durumlarda görüntüler otomatik olarak aktarılmaz: <ul style="list-style-type: none">"Link" modunda çekilen görüntülerCihazda aktarılmamış görüntüler varken SD kartın değiştirildiği durumlar.
Uygulamaya bağlandığında cihaz kapanıyor.	Uygulamanın bağlı olup olmadığına bakılmaksızın cihaz belirli bir süre sonra kapanır. Varsayılan ayar 2 dakikadır. Bu süreyi ayarlar kısmından değiştirebilirsiniz.
Aygıt yazılımı güncellemesi başarısız oldu.	Aygıt yazılımını uygulamadan güncellerken saati veya iletişim ortamını değiştirip tekrar deneyin.
Cihazın dahili belleğindeki veya SD karttaki görüntü verilerini kontrol etmek istiyorum.	Dahili bellekteki ve SD karttaki görüntü verilerini Medya ayarları menüsündeki "Medya kısıtlamaları" ile kontrol edebilirsiniz. Bu kısımdan veri hareketlerini de kontrol edebilir ve verileri akıllı telefonunuza indirebilirsiniz.

Sorun	Olası sebepleri ve çözümü
Görüntüler, hedef INSTAX Link yazıcısından farklı çekim formatlarıyla ("mini", "KARE", "GENİŞ") kaydedildi. → Görüntüleri yazdırabilir miyim?	Fotoğraf makinesinde kayıtlı veriler ve yazıcıdaki film ayarları farklı olsa bile, yazıcıdaki filmin şekline uygun çıktı alırsınız (mini Link 2 için "mini", SQUARE Link için "KARE" film). Yazdırmadan önce yazıcı uygulamasını kullanarak görüntü verilerinin konumunu ve boyutunu ayarlayın.

Kameranın bertarafıyla ilgili notlar



Özel Konutlarda Elektrikli ve Elektronik Ekipmanların Bertarafı
Kullanılmış Elektrikli ve Elektronik Ekipmanların Bertarafı
(Avrupa Birliği'nde ve farklı atık toplama sistemleri bulunan diğer Avrupa ülkelerinde geçerlidir)

Üründeki, kılavuzdaki, garanti belgesindeki ve/veya ambalajdaki bu simge, bu ürünün evsel atıklarla aynı şekilde bertaraf edilmemesi gerektiğini gösterir. Bu ürün elektrik ve elektronik cihazların geri dönüşümüne yönelik uygun bir toplama noktasına teslim edilmelidir.

Bu ürünün doğru bir şekilde bertaraf edilmesini sağlayarak, bu ürünün hatalı bertarafının yol açabileceği çevre ve insan sağlığına yönelik olumsuz sonuçları önlemeye yardımcı olabilirsiniz.

Malzemelerin geri dönüşümü doğal kaynakların korunmasına yardımcı olacaktır. Bu ürünün geri dönüşümü konusunda daha ayrıntılı bilgi için yerel makamlarla, evsel atık bertaraf hizmeti sağlayıcısıyla veya ürünü satın aldığınız mağazayla irtibata geçin.

AB dışındaki ülkelerde: Bu ürünü bertaraf etmek istiyorsanız, doğru bertaraf yöntemi hakkında daha fazla bilgi için lütfen yerel yetkililerle iletişime geçin.



Pil veya akümülatörler üzerindeki bu Sembol, pillerin evsel atıklarla aynı şekilde bertaraf edilmemesi gerektiğini gösterir.

Türkiye'deki müşteriler için:

EEE Yönetmeliğine Uygundur.



"CE" işareti, bu ürünün güvenliğin, halk sağlığının, çevrenin ve tüketicilerin korunmasına ilişkin Avrupa Birliği (AB) gerekliliklerine uygun olduğunu gösterir. ("CE", Conformité Européenne'nin kısaltmasıdır.)

FUJIFILM, "FI026" telsiz ekipmanı tipinin 2014/53/EU sayılı Direktife uygun olduğunu beyan eder.

Daha fazla bilgi için şu web sitesini ziyaret edin:

<https://instax.com/pal/en/spec/>



"UKCA" işareti, bu ürünün Büyük Britanya'da (İngiltere, İskoçya, Galler) geçerli güvenliğin, halk sağlığının, çevrenin ve tüketicilerin korunmasına ilişkin gerekliliklere uygun olduğunu gösterir.

*UKCA: Birleşik Krallık Uygunluk Değerlendirmesi.

ÖNEMLİ GÜVENLİK BİLDİRİMİ

- Bu ürünü ve aksesuarlarını fotoğraf çekmek dışında bir amaçla kullanmayın.
- Bu ürün güvenli göz önünde bulundurularak tasarlanmış olsa da ürünü doğru şekilde kullanmak için aşağıdaki güvenlik önlemlerini dikkatlice okuyun.
- Kullanım Kılavuzunu okuduktan sonra gerektiğinde kolayca erişebileceğiniz bir yerde saklayın.

⚠ UYARI

Bu sembol, yaralanma veya ölüme neden olabilecek bir tehlikenin bulunduğunu gösterir. Lütfen bu talimatlara uyun.

⚠ DİKKAT

Bu sembol, görmezden gelinmesi veya yanlış şekilde yaklaşılması yaralanma veya fiziksel hasarla sonuçlanabilecek bir durumu gösterir.

⚠ UYARI

- ⚠ Aşağıdaki durumlardan biri meydana gelirse, hemen şarj kablosunu fişten çekin, cihazı kapatın ve cihazı kullanmaya devam etmeyin: Cihazın (pillerin) aşırı ısınması, cihazdan duman çıkması veya yanık kokusu gibi anormal bir durum fark ederseniz. Cihazı suya düşürürseniz ya da cihazın içine su, metal parçası veya başka bir yabancı cisim girerse.
- ⚠ Pili cihaza takılı olduğundan, cihazı ısıya, ateşe veya darbeye maruz bırakmayın ya da cihazı düşürmeyin. Aksi halde piller parçalanabilir.
- ⚠ Bisiklete binen, araba kullanan, kaykay yapan, ata binen vb. kişilerin flaşı fotoğraflarını çekmeyin. Flaş insanların irkilmesine ve dikkatinin dağılmasına yol açarak kazaya neden olabilir.
- ⚠ Cihazı yanıcı gazların olduğu yerlerde veya açık halde bulunan yakıt, benzin, tiner ya da tehlikeli gazlar çıkarabilecek diğer reaktif maddelerin yakınında kullanmayın. Cihazın bu ortamlarda kullanılması patlamaya ve yangına neden olabilir.

⚠ DİKKAT

- ⚠ Bu ürünü asla parçalara ayırmaya çalışmayın. Yaralanabilirsiniz.
- ⚠ Cihaz düzgün çalışmıyorsa kendi başınıza onarmaya çalışmayın, aksi halde yaralanabilirsiniz.
- ⚠ Yere düşen cihazın içindekiler açığa çıkarsa bunlara asla dokunmayın. Aksi halde yaralanmalar meydana gelebilir.
- ⚠ Ürünü elleriniz ıslakken tutmayın. Aksi halde elektrik çarpması meydana gelebilir.
- ⚠ Şarj işlemi tamamlandığında cihazın şarj kablosunu hemen fişten çekin.
- ⚠ Ürünü bebeklerin ve küçük çocukların erişemeyeceği bir yerde saklayın. Aksi halde yaralanmalar meydana gelebilir.
- ⚠ Cihazı bez veya battaniye ile örtmeyin veya bunlara sarmayın. Bu durum, cihazın ısınmasına ve neticede gövdede bozulmalara veya yangına yol açabilir.
- ⚠ Flaş bir kişinin gözüne çok yakın tutarak kullanmak, kişide kısa süreli görme bozukluğuna yol açabilir. Bebeklerin ve küçük çocukların fotoğraflarını çekerken bu duruma dikkat edin.

Basit kamera bakımı

■ Cihazın ve pilin kullanımı/taşınması

- DİKKAT - Ürünü güneş ışığı, yangın veya benzeri gibi aşırı ısı kaynaklarından uzak tutun. Ürünün aşırı ısıya maruziyeti, kullanım, depolama, taşıma ya da bertaraf sırasında bir patlamaya veya yanıcı sıvı veya gaz sızıntısına neden olabilir.
- DİKKAT - Pili bertaraf etmek için ateşe veya sıcak bir fırına atmayın. Pili mekanik gereçler kullanarak ezmeyin veya kesmeyin. Bu durum patlamaya neden olabilir.
- DİKKAT - Ürünü yüksek rakımda aşırı düşük hava basıncına maruz bırakmayın, bu durum bir patlamaya veya yanıcı sıvı veya gaz sızıntısına neden olabilir.

Kameranin bakımı

- Fotoğraf makinesi kırılabilir bir nesnedir. Suya, kuma veya kumlu materyallere maruz bırakmayın.
- Kirleri uzaklaştırırken tiner veya alkol gibi çözücüler kullanmayın.
- Makinenizi doğrudan güneş ışığı altında veya bir otomobilin içi gibi sıcak yerlerde bırakmayın. Makineyi uzun süreyle nemli yerlerde bırakmayın.
- Naftalin gibi güve kovucu gazlar makinenizi ve baskılarınızı etkileyebilir. Makinenizi ve baskılarınızı güvenli ve kuru bir yerde saklamaya özen gösterin.
- Makinenizin kullanılabileceği sıcaklık aralığının +5°C ila +35°C olduğunu unutmayın.
- Basılı materyallerin telif hakkını, görüntü haklarını, mahremiyeti veya diğer kişisel hakları ihlal etmemesine ve kamu ahlakını rencide etmemesine büyük özen gösterin. Başkalarının haklarını ihlal eden, kamu ahlakına aykırı olan veya rahatsızlık veren eylemler kanunen cezalandırılabilir veya dava konusu edilebilir.

■ Pilin Şarj Edilmesi

- **Pil üretim sırasında tam olarak şarj edilmemiştir. Lütfen ilk kullanımdan önce pili tamamen şarj edin.**
- Cihazla birlikte gelen USB Tip C kabloyu kullanarak pili şarj edin. +10°C'nin altındaki veya +40°C'nin üzerindeki ortam sıcaklıklarında şarj süreleri artar.
- +10°C ila +35°C sıcaklık aralığının dışında şarj edilirken, pil performansının bozulmasını önlemek için şarj süresi daha uzun olabilir. Pili +10°C ila +35°C sıcaklık aralığında şarj edin.

■ Pil Ömrü

- Normal sıcaklıklarda, pil yaklaşık 500 kez şarj edilebilir. Pil ömründe gözle görülür bir azalma, pilin kullanım süresinin sonuna geldiğini gösterir.

■ Dikkat: Pilin kullanımı

Pil ve cihaz gövdesi uzun süre kullanıldıktan sonra ısınabilir. Bu normaldir.

Avrupa için ürün izlenebilirlik bilgileri
Üretici: FUJIFILM Corporation
7-3, Akasaka 9-Chome, Minato-ku, Tokyo, Japonya
Avrupa'daki yetkili temsilci:
FUJIFILM Europe GmbH
Balcke-Duerr-Allee 6, 40882 Ratingen Almanya
AB İthalatçısı: FUJIFILM Europe B.V.
Oudenstaart 1, 5047 TK Tilburg
Hollanda
BK İthalatçısı: FUJIFILM UK Limited
Fujifilm House, Whitbread Way,
Bedford, Bedfordshire, MK42 0ZE
BK

Bluetooth® Cihazları: Uyarılar

ÖNEMLİ: Ürünün dahili Bluetooth vericisini kullanmadan önce aşağıdaki uyarıları okuyun.

■ **Yalnızca bir Bluetooth ağının parçası olarak kullanın.**

FUJIFILM, yetkisiz kullanımdan kaynaklanan zararların sorumluluğunu kabul etmez. Yüksek derecede güvenilirlik gerektiren uygulamalarda, örneğin tıbbi cihazlarda veya insan hayatını doğrudan veya dolaylı olarak etkileyebilecek diğer sistemlerde kullanmayın. Cihazı bilgisayarda ve Bluetooth ağlarından daha fazla güvenilirlik gerektiren diğer sistemlerde kullanırken, güvenliği sağlamak ve arızaları önlemek için gerekli tüm önlemleri aldığınızdan emin olun.

■ **Cihazı yalnızca satın aldığınız ülkede kullanın.**

Bu cihaz, satın alındığı ülkede geçerli Bluetooth cihazlarına ilişkin yönetmeliklere uygundur. Cihazı kullanırken tüm yerel yönetmeliklere uyun. FUJIFILM, başka ülkelerde kullanımdan kaynaklanan sorunlar için hiçbir sorumluluk kabul etmez.

■ **Kablosuz veriler (görüntüler) üçüncü şahıslar tarafından ele geçirilebilir.**

Kablosuz ağlar üzerinden iletilen verilerin güvenliği garanti edilmemektedir.

■ **Cihazı manyetik alanlara, statik elektrığe veya radyo parazitine maruz kalan yerlerde kullanmayın.**

Vericiyi mikrodalga fırınların yakınında veya kablosuz sinyallerin alınmasını engelleyebilecek manyetik alanlara, statik elektrığe veya radyo parazitine maruz kalan diğer yerlerde kullanmayın. Verici 2.4 GHz bandında çalışan diğer kablosuz cihazların yakınında kullanıldığında karşılıklı parazit oluşabilir.

■ **Bluetooth vericisi 2.400GHz - 2.4835GHz aralığında çalışır. Maksimum radyo frekansı gücü 8.05 mW'dir.**

■ **Bu cihaz, ticari, eğitim amaçlı ve tıbbi cihazlar ve kablosuz vericilerle aynı frekansta çalışır.**

Ayrıca, montaj hatları ve diğer benzer uygulamalar için radyo frekansı tanımlama izleme sistemlerinde kullanılan lisanslı vericiler ve özel lisanssız düşük voltajlı vericiler ile aynı frekansta çalışır.

■ **Yukarıda belirtilen cihazlarla paraziti önlemek için aşağıdaki önlemlere uyun.**

Bu cihazı kullanmadan önce radyo frekansı tanımlama vericisinin çalışmadığından emin olun. Bu cihazın düşük voltajlı radyo frekansı tanımlama izleme sistemlerinde parazite neden olduğunu fark ederseniz, bir FUJIFILM temsilcisine başvurun.

■ **Aşağıdaki eylemler cezaya tabi olabilir:**

- Cihazın sökülmesi veya değiştirilmesi.
- Cihaz sertifikasyon etiketlerinin sökülmesi.

■ **Marka Bilgileri**

Bluetooth® kelime markası ve logoları Bluetooth SIG, Inc.'nin tescilli markaları olup, FUJIFILM bunları sahip olduğu lisans çerçevesinde kullanmaktadır.

Bu ürünle ilgili herhangi bir sorunuz varsa, lütfen bir FUJIFILM yetkili satıcısına başvurun veya aşağıdaki web sitesi üzerinden bilgi alın. <http://www.fujifilm.com/>

FUJIFILM

FUJIFILM Corporation

7-3, AKASAKA 9-CHOME, MINATO-KU, TOKYO 107-0052, JAPONYA